

SB

安全带

目录

注意事项	2	扣环的拆卸	4
辅助约束系统（SRS）“安全气囊”和“安全带 预张紧器”的注意事项	2	扣环的安装	4
安全带维修的注意事项	2	后座安全带的拆卸和安装	5
发生碰撞之后	2	拆卸	6
安全带	3	安装	6
前座安全带的拆卸和安装	3	检查	6
收缩器的拆卸	3	事故后的检查	6
收缩器的安装	4	安全带收缩器的检查	6
		带有 ELR 检测的安全带	7

A
B
C
D
E
F
G
SB
I
J
K
L
M

注意事项

PFP:00001

辅助约束系统（SRS）“安全气囊”和“安全带预张紧器”的注意事项

EHS0010Q

辅助约束系统如“安全气囊”和“安全带预张紧器”与安全带同时使用，有助于减少车辆碰撞时驾驶员和前排乘客受伤的危险性或严重程度。关于正确维护该系统的信息，请参见本手册的 SRS 部分和 SB 部分。

警告：

- 为避免 SRS 系统失效而增加车辆碰撞时人身伤亡的危险性，所有的保养操作应由授权的东风 NISSAN 专营店维修服务中心进行。
- 保养不当，包括不正确地拆卸和安装 SRS 系统，都可能引起本系统的错误动作，从而造成人身伤亡事故。关于螺旋电缆和安全气囊模块的拆卸方法，请参见 SRS 部分。
- 除本手册中说明的操作外，不允许使用电气测试设备对 SRS 系统的任何电路进行测试。SRS 电路线束可以通过黄色和 / 或橙色线束或线束接头来识别。

安全带维修的注意事项

EHS0010R

注意：

- 在拆卸前座椅安全带预张紧器总成之前，应先关闭点火开关，断开蓄电池电缆，并等待至少三分钟。
- 请勿使用电器测试设备对前座椅安全带预张紧器进行检查。
- 当更换或重新安装了前座椅安全带预张紧器总成，或重新连接前座椅安全带预张紧器接头之后，请检查系统功能。参见 [SRS-16, "SRS 操作检查"](#)。
- 在处理前先激活前座椅安全带预张紧器总成。参见 [SRS-48, "气囊模块和安全带预张紧器的处理"](#)。
- 请勿使用解体的扣环或安全带总成。
- 如果固定螺栓变形或磨损请立即更换。
- 请勿润滑压舌和扣环。
- 如果安全带总成的任何零部件有问题，不要进行修理。直接更换整个安全带总成。
- 如果安全带断裂，磨损或是损坏，更换安全带总成。
- 当更换安全带总成时，使用纯正的东风 NISSAN 安全带总成。

发生碰撞之后

警告：

在发生任何撞击后，应检查所有座椅的安全带总成，包括收缩器和其他金属零部件。

本公司建议更换所有碰撞中使用过的安全带总成，除非安全带在轻微碰撞后没有损坏并且功能正常。否则可能在事故中造成严重的人身伤害。碰撞中未使用的安全带如果被发现损坏或功能异常也要更换。如发生致使气囊引爆的正面碰撞，即便安全带并没有被使用，安全带预张紧器也应被更换。

如果发生下列情况，请更换安全带总成（包括固定螺栓）：

- 发生撞击时安全带正在被使用（除非撞击非常轻微并且安全带，收缩器和扣环都没有出现损坏并且功能正常）。
- 在事故中安全带被完全损坏。（也就是安全带破损，收缩器弯曲或出现滑槽）。
- 在事故中安全带固定点被完全损坏。安装新的安全带总成之前，应先检查安全带固定区域是否损坏或变形，必要时进行维修。
- 固定螺栓变形或磨损。
- 如发生碰撞致使气囊引爆，即便安全带并没有被使用，座椅安全带预张紧器也应被更换。

安全带

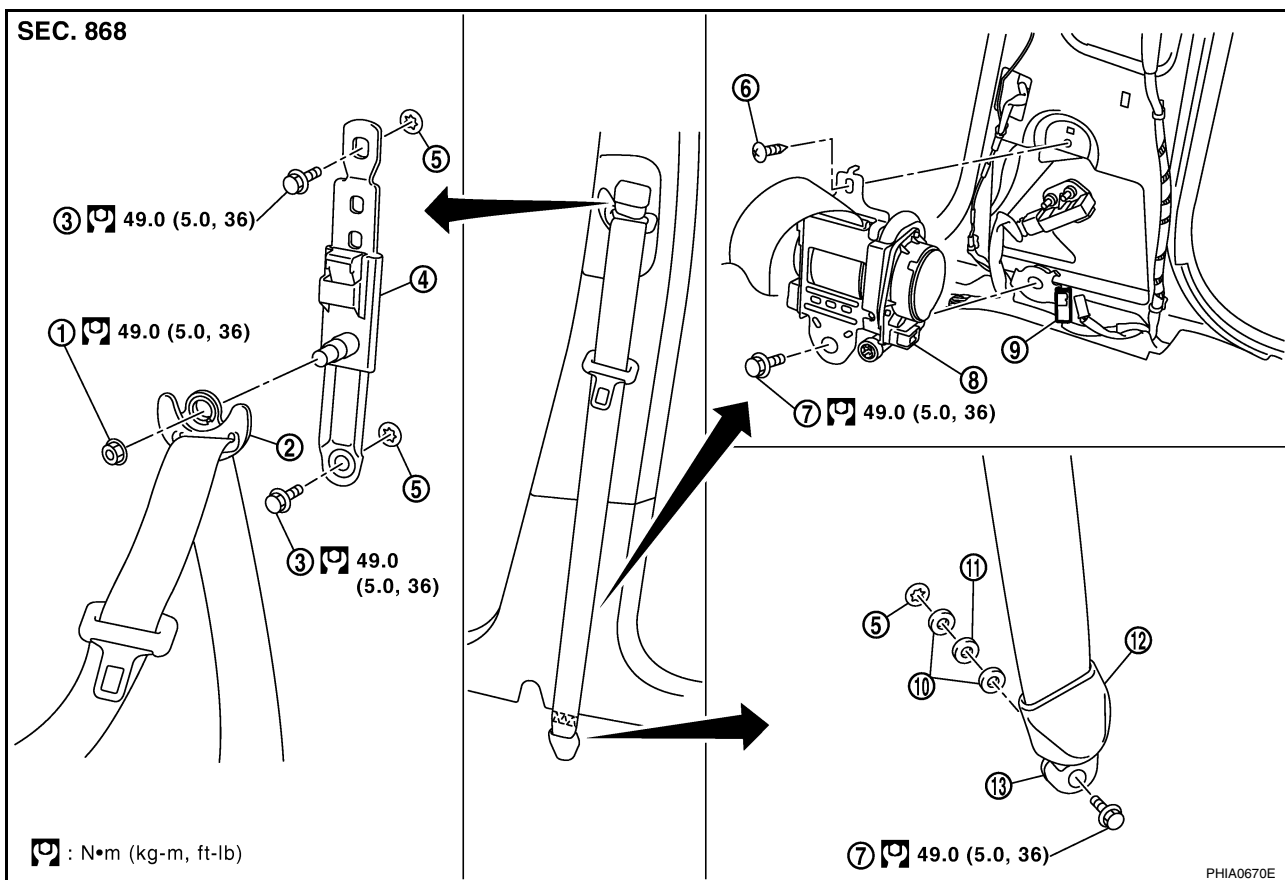
PF0:86884

前座安全带的拆卸和安装

EHS00107

注意:

在拆除或安装之前, 请确保关闭点火开关并断开蓄电池电缆, 然后等待至少三分钟。



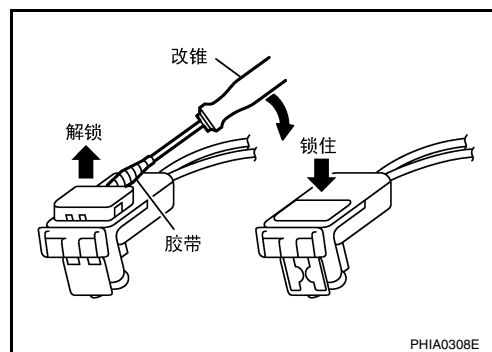
- | | | |
|------------|-----------|--------------|
| 1. 肩部固定片螺母 | 2. 肩部固定片 | 3. 螺栓 |
| 4. 安全带调节器 | 5. 纸板垫圈 | 6. 螺钉 |
| 7. 固定螺栓 | 8. 安全带收缩器 | 9. 安全带预张紧器接头 |
| 10. 垫片 | 11. 弹簧垫圈 | 12. 外固定器盖 |
| 13. 外固定器 | | |

收缩器的拆卸

1. 将外固定器盖向上滑动。拆除固定螺栓。
2. 拆除中柱下方装饰件和中柱上方装饰件。参见 [EI-37, "拆卸和安装"](#)。
3. 拆除肩部固定片固定螺母。
4. 拆卸安全带调节器安装螺栓。
5. 断开安全带预张紧器接头。

注意:

- 要断开预张紧器接头, 向切口处插入胶带包裹的改锥, 撬起锁定器以断开接头。
- 锁定器撬起时连接接头, 然后按下锁定器。



安全带

6. 拆卸安全带收缩器固定螺钉和固定螺栓。
7. 拆卸安全带总成。

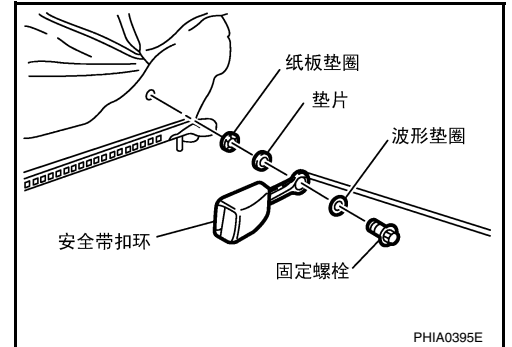
收缩器的安装

按照拆卸的相反顺序安装。

扣环的拆卸

1. 将前座从汽车上拆下。参见 [SE-121, "拆卸和安装"](#)。
2. 断开安全带扣环线束接头。
3. 拆除固定螺栓并拆除安全带扣环。

 : 49.0 N·m (5.0 kg-m, 36 ft-lb)



扣环的安装

按照拆卸的相反顺序安装。

安全带

后座安全带的拆卸和安装

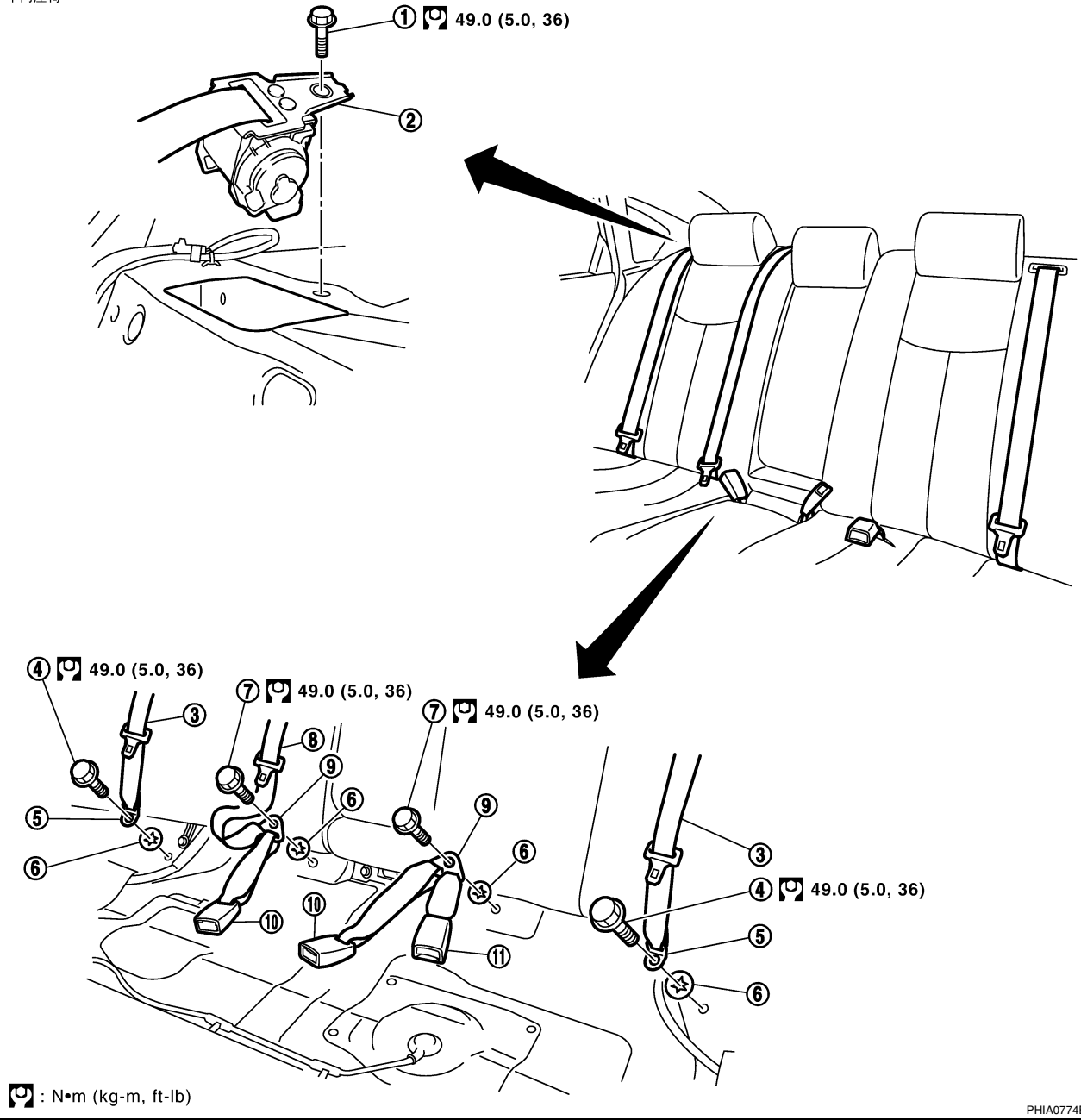
EHS0010U

A
B
C
D
E
F
G
SB
I
J
K
L
M

SB

SEC. 869

外测座椅,
中间座椅



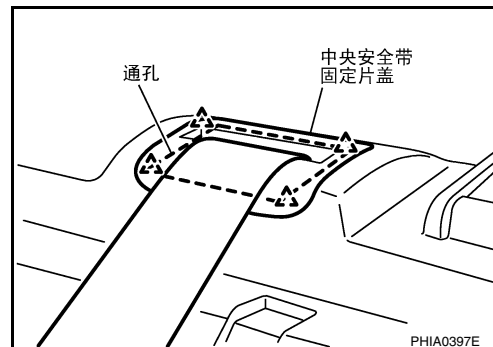
PHIA0774E

- | | | |
|---------------|-------------|-----------|
| 1. 安全带收缩器固定螺栓 | 2. 安全带收缩器 | 3. 外安全带压舌 |
| 4. 外固定螺栓 | 5. 外固定器 | 6. 纸板垫圈 |
| 7. 内固定螺栓 | 8. 中央安全带压舌 | 9. 内固定器 |
| 10. 外安全带扣环 | 11. 中央安全带扣环 | |

安全带

拆卸

1. 拆卸后排座椅垫。参见 [SE-136, "座垫的拆卸和安装"](#)。
2. 拆卸外固定螺栓和内固定螺栓。
3. 拆卸后椅背。参见 [SE-137, "椅背的拆卸和安装"](#)。
4. 拆卸后椅背饰件和后柱饰件。参见 [EI-37, "拆卸和安装"](#)。
5. 拆卸中央安全带肩部固定片盖。



6. 拆卸后包裹架饰件。参见 [EI-42, "拆卸和安装"](#)。
7. 拆卸安全带收缩器安装固定螺栓。
8. 拆卸安全带总成。

安装

按照拆卸的相反顺序安装。

检查

事故后的检查

发生碰撞后，检查收缩器，安全带固定器，下盖板固定块或肩部固定片是否有损坏或变形。本公司建议在发生以下情况时更换所有的安全带部件，因为这些损害可能会造成您的人身伤害。

- 碰撞之后
- 当汽车安全带总成安装点被损坏。
- 当它不能正常的进行操作。

安全带收缩器的检查

1. 使用安全带警示灯，确保它能正常工作。

注：

当点火开关在 ON 位置且驾驶员安全带未被使用时，安全带警示灯将亮起。当驾驶员安全带被使用后，警示灯将熄灭。

2. 检查安全带收缩器和扣环上的固定螺栓是否被拧紧牢固。
3. 检查安全带肩部固定器是否能够自由旋转并且安全带调节器是否正常操作。
4. 收缩器操作检查
 - a. 将安全带全部拉出并检查是否有扭曲、裂口、或其他损坏。
 - b. 收紧安全带。检查安全带是否平稳的被收紧并且完全收入收缩器。如果由于灰尘或其他原因而使安全带没有平整的收入收缩器，按照“安全带，带子设置”执行如下操作。

检查前座安全带肩部固定器

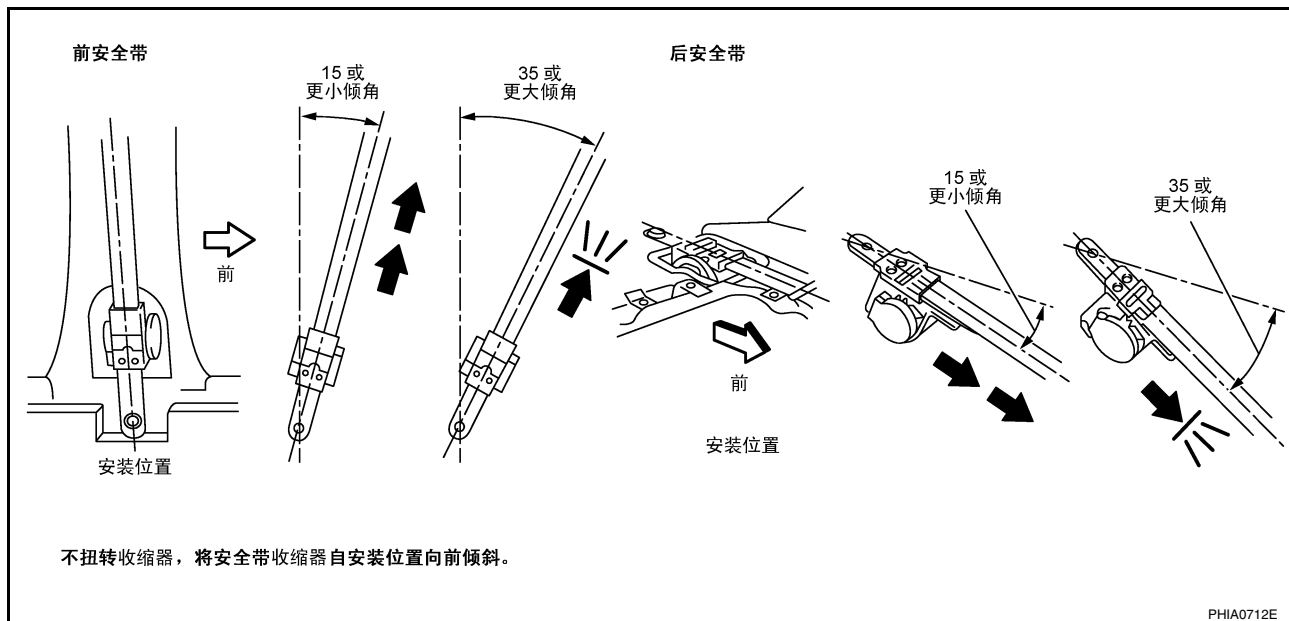
1. 将安全带拉出 50 厘米或更长。
2. 在安全带出口附近用卡圈固定安全带。
3. 将一个薄导线穿进肩部固定器和安全带的直通部分。通过紧拉导线两边，使它沿安全带表面垂直滑动以清除附着于安全带上的物质。
4. 用干净的布来清理安全带直通部分的脏物。
5. 安全带接触到的肩部固定器的直通部分用胶带缠绕。

注：

缠绕胶带时请注意避免皱纹或松弛。

安全带

6. 拆卸安全带固定器，确认安全带平整地收紧。
 - c. 将安全带插入扣环并确认安全带牢固。
 - d. 将安全带从扣环上拆卸。释放安全带并确认安全带和压舌已被正确地放置。
5. 安全带收缩器单元检测
 - a. 拆卸安全带收缩器。
 - b. 如图所示，不扭转收缩器，将安全带收缩器倾斜至收缩器在汽车上的安装位置。慢慢的拉出安全带。
 - 当倾斜角度小于或者等于 15 度时可以将安全带拉出。
 - 当倾斜角度大于或者等于 35 度时安全带将不能被拉出。



如果此操作不能正常进行，更换安全带零部件。

带有 ELR 检测的安全带

带有 ELR 的安全带

- ELR 是一个在紧急情况下诸如突然制动等，锁住收缩器，使安全带不再被拉出的系统。
- 它有两种检测方式：静态检测和动态检测。通过以下步骤对收缩器常规操作进行检查。

ELR 静态检测

确认收缩器锁住并且在快速向外拉拽安全带时安全带能立即停止。

ELR 动态检测

警告：

- 以下测试应在安全空旷且没有车辆和障碍物的环境下进行。
- 测试应在干燥的水泥路面上进行。请勿在湿滑或未铺路面的道路、公共路面或高速公路上尝试进行此测试。（这将可能造成交通事故或人身伤害。）
- 驾驶员和乘客假设收缩器没有锁住并做好相应准备。
 1. 固定驾驶员和乘客的安全带。
 2. 以约 16 公里小时的速度驾驶。
 3. 告知乘客将会突然停车。驾驶员和乘客做好收缩器未被锁住的准备。然后，驾驶员完全踩下制动踏板使车辆忽然停止。
 4. 当汽车停止时，确认收缩器是否锁住，安全器是否被拉出。如果没有锁住，只需检查收缩器零部件。

