

RAX

后桥

A
B
C

RAX

目录

E

准备工作	2	车轮轴承检查	4
通用维修工具	2	拆卸和安装	4
噪音、振动和不平顺性 (NVH) 故障的排除	3	元件	4
NVH 故障排除表	3	拆卸	4
轮毂	4	拆卸后检查	5
车上检查和维修	4	安装	5
		维修数据和规格 (SDS)	6
		车轮轴承	6

F

G

H

I

J

K

L

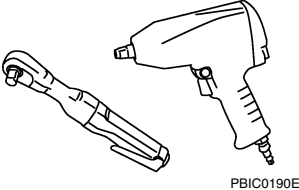
M

准备工作

准备工作 通用维修工具

PFP:00002

EDS0026F

工具名称	说明
<p data-bbox="172 394 263 422">电动工具</p>  <p data-bbox="874 499 944 512">PBIC0190E</p>	<ul data-bbox="1038 359 1267 457" style="list-style-type: none">● 拆卸车轮螺母● 拆卸承扭臂固定螺栓● 拆卸悬挂连杆

噪音、振动和不平顺性 (NVH) 故障的排除

噪音、振动和不平顺性 (NVH) 故障的排除

PPF:00003

NVH 故障排除表

EDS0026G

使用下表有助于找到症状原因。必要时修理或更换这些零部件。

参考页		ESU-Z	—	RAX 和 RSU 部分的 NVH	WT 部分的 NVH	WT 部分的 NVH	BR 部分的 NVH
可能的原因及可疑零部件		安装不当, 松动	零部件干涉	后桥和后悬架	轮胎	车轮	制动器
症状	后桥	噪音	×	×	×	×	×
		抖动	×	×	×	×	×
		震动	×	×	×	×	×
		颤动	×	×	×	×	×
		抖动	×		×	×	×
		乘坐不适或操作困难	×	×	×	×	×

×: 适用

A
B
C
RAX
E
F
G
H
I
J
K
L
M

轮毂

车上检查和维修

确认每个元件的固定状况（松动、间隙）以及元件状况（磨损、损坏）是否正常。

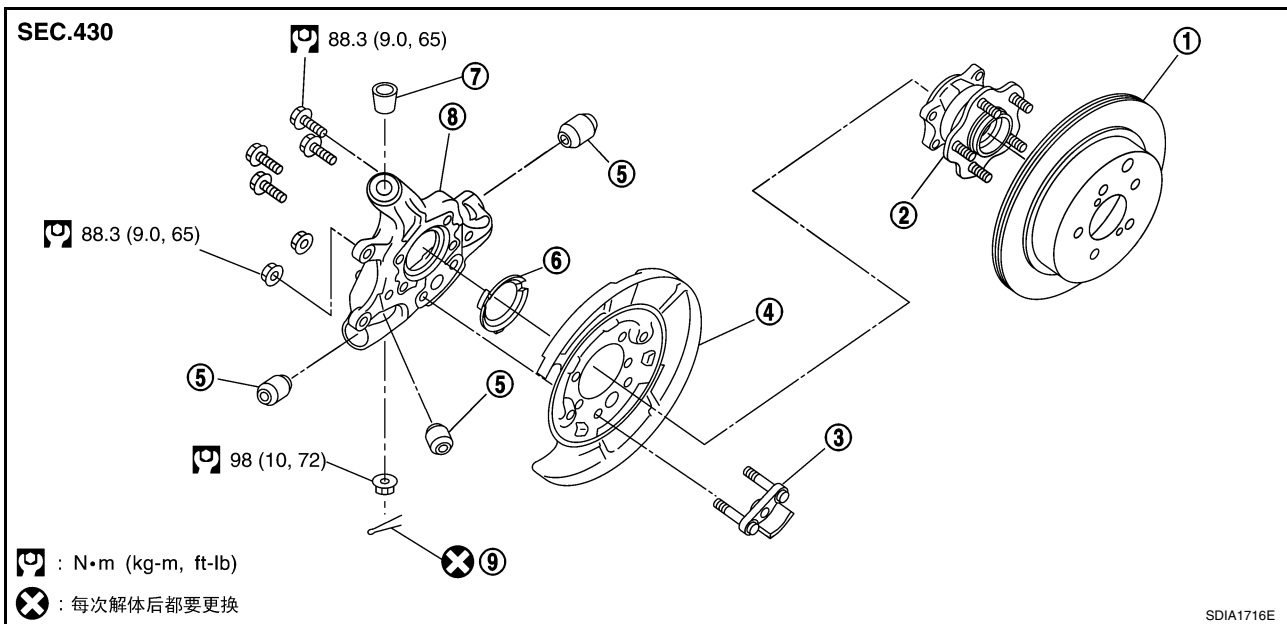
车轮轴承检查

- 用手沿轴向移动轮毂和轴承总成，确认车轮轴承没有松动。

轴端间隙 : 0.05 mm (0.0020 in) 或更少

- 旋转轮毂，确认没有异常噪音或其他异常状况。如果出现异常状况，请更换轮毂和轴承总成。

拆卸和安装 元件



- | | | |
|--------|------------|--------|
| 1. 制动盘 | 2. 轮毂和轴承总成 | 3. 固定块 |
| 4. 下盖板 | 5. 衬套 | 6. 轮毂盖 |
| 7. 球节座 | 8. 车桥壳 | 9. 开口销 |

拆卸

车轮轮毂和轴承总成

1. 使用动力工具从汽车上拆卸轮胎。
2. 从车桥壳上拆卸车轮传感器。参见 [BRC-34. "车轮传感器"](#)。

注意：

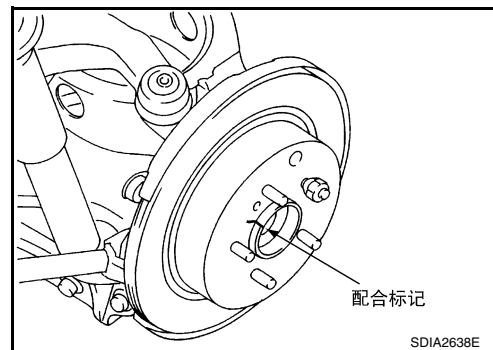
请勿拉扯车轮传感器线束。

3. 使用动力工具拆卸承扭臂固定螺栓。将承扭臂吊起到不会影响工作的地方。参见 [BR-32. "后盘式制动器"](#)。

注：

拆卸制动钳后不要踩下制动踏板。

4. 在制动盘和轮毂和轴承总成上做好配合标记，然后拆卸制动盘。
5. 拆卸螺栓，然后从车桥壳上拆卸车轮轮毂和轴承总成。
6. 从车桥壳上拆卸轮毂盖。



轮毂

车桥壳

1. 从车桥壳上拆卸轮毂和轴承总成。参见 [RAX-4, "车轮轮毂和轴承总成"](#)。
2. 从下盖板上拆卸驻车制动蹄和驻车制动缆绳。参见 [PB-5, "驻车制动蹄"](#)、[PB-3, "驻车制动控制"](#)。
3. 拆卸固定块的固定螺母，然后从车桥壳上拆卸固定块和下盖板。
4. 拆卸螺旋弹簧。参见 [RSU-15, "下后连杆和螺旋弹簧"](#)。
5. 使用动力工具拆卸半轴和下臂在车桥壳侧的螺母和螺栓。参见 [RSU-13, "半径杆"](#)、[RSU-14, "下前连杆"](#)。
6. 拆卸开口销，然后松开车桥壳的悬架臂固定螺母。
7. 从车桥壳上拆卸悬架臂后使用球节拆卸器（或者合适的工具）可以避免损坏球节防尘罩，然后从汽车上拆卸车桥壳。

注意：

临时拧紧螺母可以防止损坏螺纹及球节拆卸器（合适的工具）突然脱落。

拆卸后检查

检查元件有无变形、裂纹和其他损坏。如果有上述情况，请更换。

球节检查

检查悬挂臂球节防尘罩是否破碎、有间隙和扭曲。参见 [RSU-11, "拆卸后检查"](#)。

安装

车轮轮毂和轴承总成

- 按照拆卸的相反顺序安装。关于拧紧的力矩，参见 [RAX-4, "元件"](#)。

注：

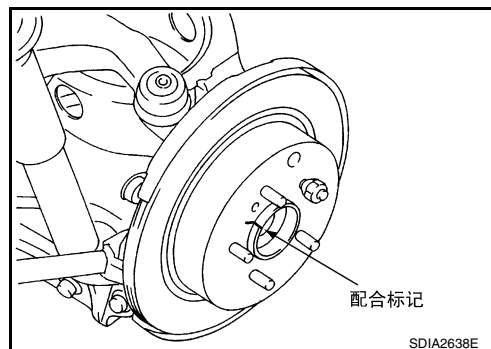
请勿重复使用不可重复使用的零部件。

- 安装制动盘时要对齐图中所示的配合标记装配制动盘和轮毂轴承总成。

注：

拆卸没有配合标记的制动盘时参见 [BR-36, "制动盘检查"](#)。

- 检查车轮传感器线束是否连接正确。参见 [BRC-34, "车轮传感器"](#)。



车桥壳

- 按照拆卸的相反顺序安装。关于拧紧的力矩，参见 [RAX-4, "元件"](#)。
- 注：**
请勿重复使用不可重复使用的零部件。
- 在空载条件下对拆卸车桥壳时拆下的每个零部件进行最终拧紧。检查车轮定位。参见 [RSU-5, "后车轮定位检查"](#)。
 - 检查有 VDC 的车型的车轮定位后，调整转向角度传感器的中间位置。参见 [BRC-41, "转向角度传感器中间位置调整"](#)。

维修数据和规格 (SDS)

维修数据和规格 (SDS)

PFP:00030

车轮轴承

EDS0026.J

轴端间隙	0.05 mm (0.002 in) 或更少
------	------------------------