

SB

安全带

目 录

注意事项	2	安全带扣环的安装	5
辅助约束系统（SRS）“安全气囊”和“安全带预		后座安全带的拆卸和安装	6
张紧器”的注意事项	2	安全带收缩器的拆卸	6
安全带维修的注意事项	2	安全带收缩器的安装	6
发生碰撞之后	2	安全带扣环和安全带压舌的拆除	6
安全带	3	安全带扣环和安全带压舌的安装	6
系统说明	3	安全带检查	7
安全带警告灯	3	发生碰撞之后	7
前座安全带的拆卸和安装	3	初步检查	7
安全带收缩器的拆卸	4	安全带收缩器车上检查	7
安全带收缩器的安装	4	安全带收缩器车下检查（前座椅安全带）	9
安全带扣环的拆卸	5	安全带收缩器车下检查（后座椅安全带）	9

A
B
C
D
E
F
G
SB
I
J
K
L
M

注意事项

PFP:00001

辅助约束系统 (SRS) “安全气囊”和“安全带预张紧器”的注意事项

EHS0020Z

辅助约束系统如“安全气囊”和“安全带预张紧器”与前排座椅安全带同时使用，有助于减少车辆碰撞时驾驶员和前排乘客受伤的危险性或严重程度。关于正确维护该系统的信息，请参阅本手册的 SRS 部分和 SB 部分。

警告：

- 为避免 SRS 系统失效而增加车辆碰撞时人身伤亡的危险性，所有维修保养应由授权的东风 NISSAN 专营店进行。
- 保养不当，包括不正确的拆卸和安装 SRS 系统，都可能导致本系统的意外触发，从而造成人身伤亡事故。关于螺旋电缆和安全气囊模块的拆卸方法，请参阅 SRS 部分。
- 除本手册中说明的操作外，请勿使用电气测试设备对 SRS 系统的任何电路进行测试。SRS 电路线束可通过黄色和 / 或橙色线束或线束接头来识别。

安全带维修的注意事项

EHS00210

注意：

- 在拆卸前座椅安全带预张紧器总成之前，应先关闭点火开关，断开蓄电池电缆，并等待至少三分钟。
- 请勿使用电器测试设备对前座椅安全带预张紧器进行检查。
- 当更换或重新安装了前座椅安全带预张紧器总成，或重新连接前座椅安全带预张紧器接头之后，请检查系统功能。请参阅 [SRS-16, "SRS 操作检查"](#)。
- 在处理前先引爆前座椅安全带预张紧器总成。请参阅 [SRS-45, "气囊模块和安全带预张紧器的处理"](#)。
- 请勿使用解体的扣环或安全带总成。
- 如果固定螺栓变形或磨损请立即更换。
- 切勿用机油润滑压舌和扣环。
- 如果安全带总成的任何零部件有问题，不要进行修理。直接更换整个安全带总成。
- 如果安全带断裂，磨损或是损坏，更换安全带总成。
- 当更换安全带总成时，使用原装的东风 NISSAN 安全带总成。

发生碰撞之后

警告：

在发生任何撞击后，应检查所有座椅的安全带总成，包括收紧器和其他金属零部件。本公司建议更换所有碰撞中使用过的安全带总成，除非安全带在轻微碰撞后没有损坏并且功能正常。否则可能在事故中造成严重的人身伤害。碰撞中未使用的安全带如果被发现损坏或功能异常也要更换。如发生致使气囊引爆的正面碰撞，即便安全带并没有被使用，安全带预张紧器也应被更换。

如果发生下列情况，请更换安全带总成（包括固定螺栓）：

- 发生撞击时安全带正在被使用（除非撞击非常轻微并且安全带，收缩器和扣环都没有出现损坏并且功能正常）。
- 在事故中安全带被完全损坏。（也就是安全带破损，收紧器弯曲或出现滑槽）。
- 在事故中安全带固定点被完全损坏。安装新的安全带总成之前，应先检查安全带固定区域是否损坏或变形，必要时进行维修。
- 固定螺栓变形或磨损。
- 如发生碰撞致使气囊引爆，即便安全带并没有被使用，座椅安全带预张紧器也应被更换。

安全带

系统说明

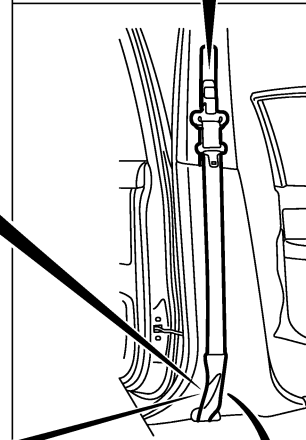
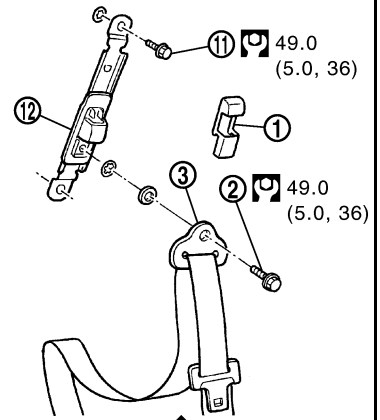
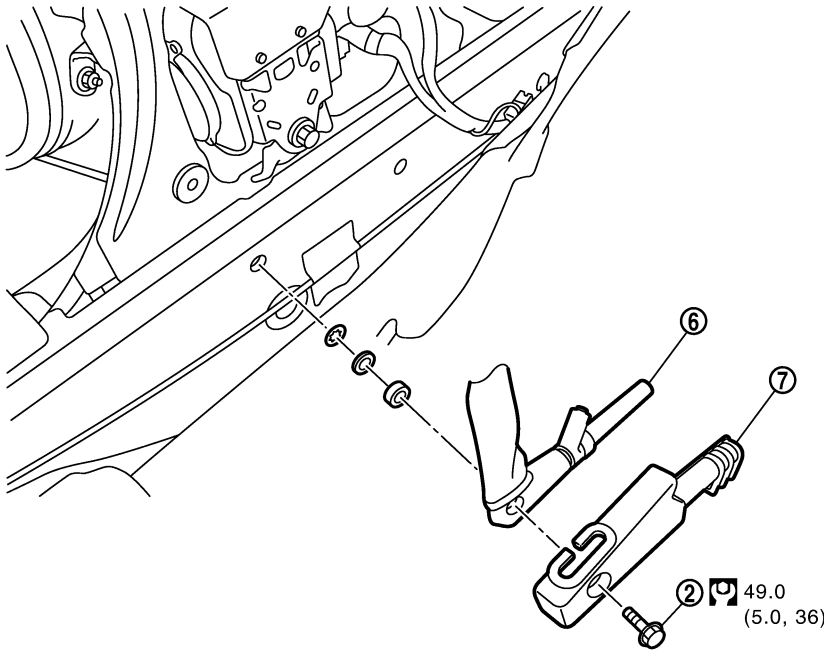
安全带警告灯

- 扣紧驾驶员安全带。
- 安全带警告灯应熄灭。
- 如果安全带警告灯没有熄灭，请参阅 [DI-26. "电路图 — 警告灯 —"](#)。

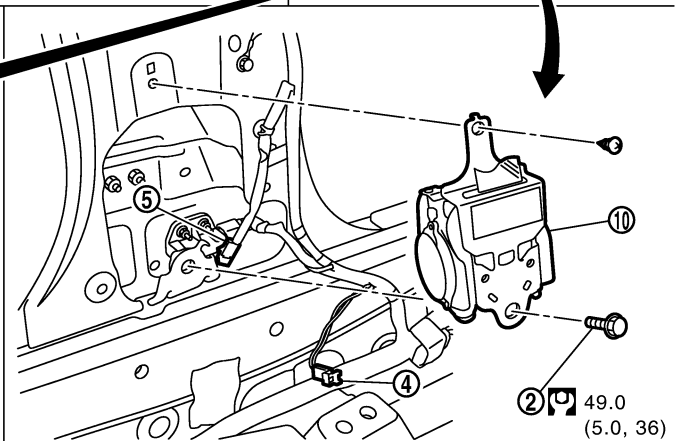
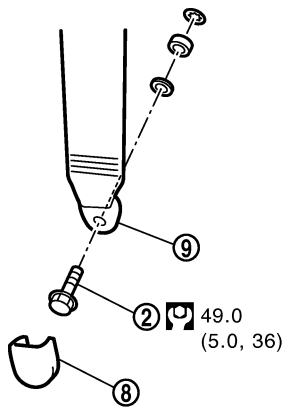
前座安全带的拆卸和安装

SEC. 868

驾驶侧



乘客侧



: N·m (kg-m, ft-lb)

PHIA0944E

- | | | |
|----------------|--------------|--------------|
| 1. 调节器罩 | 2. 固定螺栓 | 3. 肩部固定片 |
| 4. 腰部安全带预张紧器接头 | 5. 安全带预张紧器接头 | 6. 腰部安全带预张紧器 |
| 7. 腰部安全带预张紧器盖 | 8. 外固定器盖 | 9. 外固定器 |
| 10. 预张紧安全带收缩器 | 11. 螺栓 | 12. 安全带调节器 |

A
B
C
D
E
F
G
SB
I
J
K
L
M

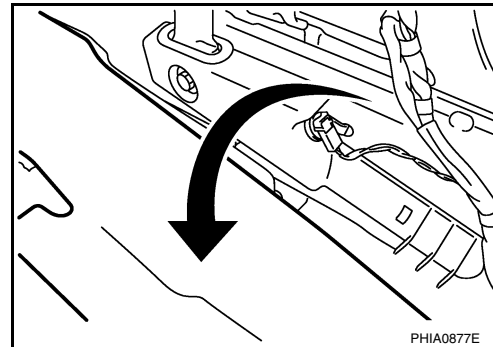
安全带

注意:

维修 SRS 系统前, 应先将点火开关转到 OFF 位置, 断开蓄电池电缆, 并等待至少 3 分钟。

安全带收缩器的拆卸

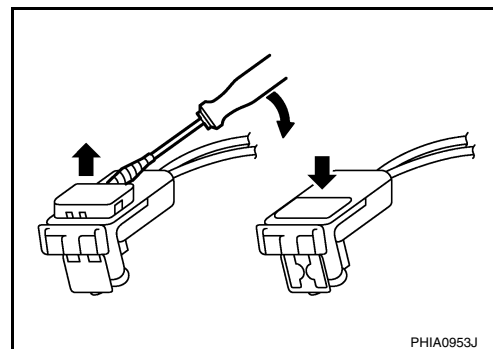
1. 拆下调节器盖。
2. 拆下肩部固定器的固定螺栓。
3. 拆卸中柱上部和下部饰件。请参阅 [EI-31, "拆卸和安装"](#)。
4. 拉出地毯 (仅驾驶员侧)。



5. 断开腰部安全带预张紧器接头。

注意:

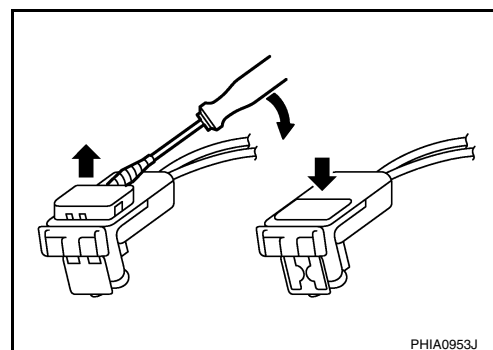
- 安装/拆卸腰部安全带预张紧器接头时, 将包裹胶带的改锥插入槽口内, 然后撬起插头锁并拆下接头。
- 插头锁撬起时安装接头, 然后按下插头锁。



6. 拆下腰部预张紧器 (仅驾驶员侧) 的固定螺栓。
7. 拆下外固定器 (仅乘客侧) 的固定螺栓。
8. 断开安全带预张紧器接头。

注意:

- 安装/拆卸安全带预张紧器接头时, 将包裹胶带的改锥插入槽口内, 然后撬起插头锁并拆下接头。
- 插头锁撬起时安装接头, 然后按下插头锁。



9. 拆下安全带预张紧器收缩器固定螺钉和固定螺栓, 然后拆下安全带收缩器。

安全带收缩器的安装

- 按照与拆卸相反的顺序安装。
- 用指定力矩拧紧。

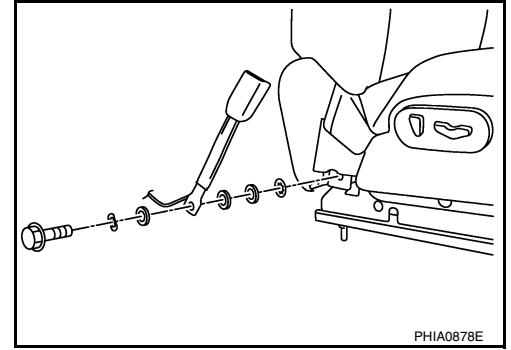
拧紧扭矩

: 49.0 N·m (5.0 kg·m, 36 ft·lb)

安全带

安全带扣环的拆卸

1. 从车上拆下前排座椅，请参阅 [SE-15, "拆卸和安装"](#)（为了狭窄空间内工具操作的简易性）。
2. 断开安全带扣环线束接头。
3. 拆下安全带扣环的固定螺栓。



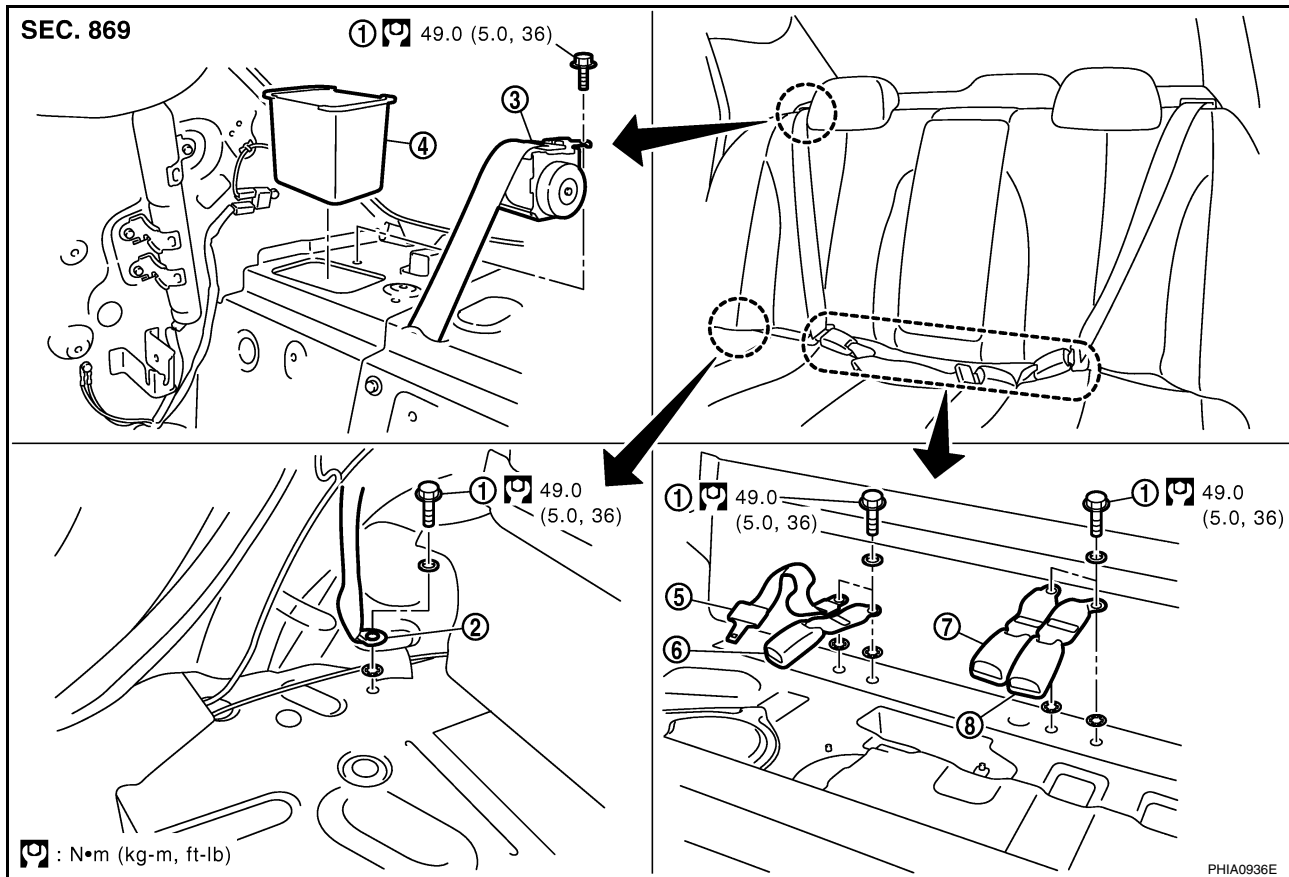
安全带扣环的安装

- 按照与拆卸相反的顺序安装。
- 用指定力矩拧紧。

拧紧扭矩 : 49.0 N·m (5.0 kg·m, 36 ft·lb)

A
B
C
D
E
F
G
SB
I
J
K
L
M

后座安全带的拆卸和安装



- | | | |
|---------------|------------|---------------|
| 1. 固定螺栓 | 2. 外固定器 | 3. 安全带收缩器 |
| 4. 收缩器盖 | 5. 中央安全带压舌 | 6. 外安全带扣环 (右) |
| 7. 外安全带扣环 (左) | 8. 中央安全带扣环 | |

安全带收缩器的拆卸

- 取下座垫，请参阅 [SE-24, "拆卸和安装"](#)。
- 拆下外固定器的固定螺栓。
- 拆下椅背，请参阅 [SE-24, "拆卸和安装"](#)。
- 拆下后柱饰件，请参阅 [EI-31, "拆卸和安装"](#)。
- 拆下后座安全带肩部固定器盖，请参阅 [EI-35, "拆卸和安装"](#)。
- 拆除后包裹架整理器，请参阅 [EI-35, "拆卸和安装"](#)。
- 拆下安全带收缩器固定螺栓，然后拆下安全带收缩器。

安全带收缩器的安装

- 按照与拆卸相反的顺序安装。
- 用指定力矩拧紧。

拧紧扭矩 : 49.0 N·m (5.0 kg·m, 36 ft·lb)

安全带扣环和安全带压舌的拆除

- 取下座垫，请参阅 [SE-24, "拆卸和安装"](#)。
- 拆下外侧和中间安全带扣环和安全带压舌的固定螺栓。
- 拆下外侧和中间安全带扣环和安全带压舌。

安全带扣环和安全带压舌的安装

- 按照与拆卸相反的顺序安装。
- 用指定力矩拧紧。

拧紧扭矩

: 49.0 N·m (5.0 kg·m, 36 ft·lb)

A

安全带检查 发生碰撞之后

EHS00214

B

警告:

在发生任何撞击后，应检查所有座椅的安全带总成，包括收缩器和其他金属零部件。本公司建议更换所有碰撞中使用过的安全带总成，除非安全带在轻微碰撞后没有损坏并且功能正常。否则可能在事故中造成严重的人身伤害。碰撞中未使用的安全带如果被发现损坏或功能异常也要更换。如发生致使气囊引爆的正面碰撞，即便安全带并没有被使用，安全带预张紧器也应被更换。如果发生下列情况，请更换安全带总成（包括固定螺栓）：

C

- 发生撞击时安全带正在被使用（除非撞击非常轻微并且安全带，收缩器和扣环都没有出现损坏并且功能正常）。
- 在事故中安全带被完全损坏。（也就是安全带破损，收紧器弯曲或出现滑槽等）。
- 在事故中安全带固定点被完全损坏。安装新的安全带总成之前，应先检查安全带固定区域是否损坏或变形，必要时进行维修。
- 固定螺栓变形或磨损。
- 如发生碰撞致使气囊引爆，即便安全带并没有被使用，座椅安全带预张紧器也应被更换。

D

E

F

初步检查

1. 检查安全带警告灯 / 蜂鸣器是否如下正常操作：
 - a. 点火开关处于 ON 位置。安全带警告灯应点亮。同时，安全带警告蜂鸣器应鸣叫约七秒钟。
 - b. 扣紧驾驶员安全带。安全带警告灯应熄灭且蜂鸣器（如果鸣叫）应停止。
2. 如果安全气囊警告灯闪烁，使用 CONSULT-II 诊断仪对气囊警告灯进行自诊断。请参阅 [SRS-16. "SRS 操作检查"](#)。
3. 检查安全带收缩器，安全带固定器和扣环螺栓是否牢固扣好。
4. 检查前座椅肩部安全带导槽和肩部安全带高度调节器。确保导槽转动正常并且带子平整没有卡在导槽中。确保高度调整器操作正常安装稳固。
5. 检查收缩器操作：
 - a. 将安全带带子完全伸展，检查是否有扭曲、撕裂或其他损坏。
 - b. 允许安全带回卷。确保带子平稳并完全地卷回到收缩器中。如果安全带没有平稳卷回，用干净的纸布擦净卷起的内部。因为如果灰尘随着卷入上固定器，会造成安全带收紧缓慢。
 - c. 系紧安全带。检查安全带是否平稳并完全的进入收缩器。如果带子没有平稳的收紧，或许是因为灰尘的积累造成的。使用“SEAT BELT TAPE SET”并执行下列步骤。

G

SB

检查前座安全带固定器

1. 将安全带拉出 500mm (19.69 in) 或更多。
2. 在中柱带子自由收缩的时候，用一个夹子或其他东西，将安全带固定住。
3. 用一个根细金属丝通入固定器带子孔。拿住金属丝的两端，沿着带子孔表面上下滑动并用力拉拽，以去除上面的杂物。
4. 无法用金属丝去除的灰尘可以通过用干净的布清洁带子孔来去掉。
5. 在带子和固定器带子孔接触的地方加上贴上胶带。

注:

这样可以避免出现松动和褶皱。

6. 拆下固定安全带的夹子，然后检查带子是否回卷平稳。
6. 如有必要，重复进行上述操作以检查其他的安全带。

L

M

安全带收缩器车上检查

应急锁紧收缩器（ELR）和自动锁紧收缩器（ALR）

注:

所有的安全带收缩器都属于应急锁紧收缩器（ELR）类型。遇到紧急情况（忽然停车）时，收缩器将锁定以避免带子过度伸展。除驾驶员安全带外，所有的三点类型安全带收缩器还有一种自动锁紧收缩器（ALR）模式。ALR 模式（也称作做儿童约束模式）是在安装儿童座椅时使用的。当安全带完全伸展时，将启动 ALR 模式。当随后

安全带

带子部分收回时，ALR 模式将自动将安全带锁定在一个指定位置，这样带子将无法再被拉伸。若要取消 ALR 模式，将安全带完全收卷回收缩器。
用下列试验来检查安全带收缩器，确定收缩器总成是否正常工作。

ELR 功能静止检查

握住肩部安全带快速向前拉。收缩器应锁止以防止安全带继续被拉伸。

ALR 功能静止检查

1. 将安全带从收缩器中全部拉出直到听见咔嗒的响声。
2. 一点点的收卷安全带。在带子收卷的过程中应该能够听见咔嗒的噪音，表明收缩器在自动锁紧收缩器 (ALR) 模式。
3. 夹紧安全带并试着拉出收缩器。带子必须锁止住且不能再向外伸。如果不是，更换收缩器总成。
4. 将带子全部回收缩器以取消自动锁紧模式。

ELR 功能移动检查

警告：

在安全、开放的、没有其他车辆和障碍物（比如大而空旷的停车场）的区域执行下列试验。路表面必须是干燥的水泥路面。请勿在湿滑或砂砾路面以及公共道路和高速公路上进行下列试验。造成严重的事故和人身伤害。驾驶员和乘客必须做好收缩器没有锁紧的准备。

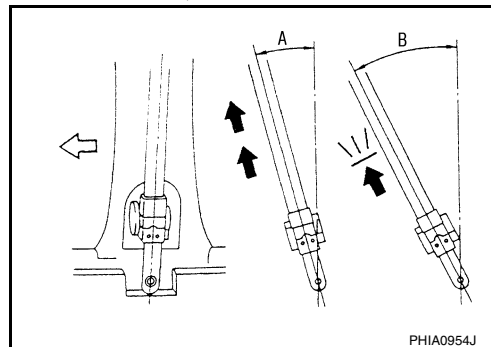
1. 扣紧驾驶员安全带。在需要试验的安全带座位上，坐一名乘客并扣上安全带。
2. 进入到指定的安全区域。
3. 以大约 16 km/h (10 MPH) 的速度驾驶车辆。告知所有的乘客可能会有忽然停车，并且驾驶员和乘客必须做好由于预紧器没有锁紧而将他们弹出，以及紧急刹车造成的车辆忽然停止。

停止过程中，座椅安全带应该锁紧并且不能被拉伸。如果收缩器总成没有锁紧，执行收缩器车下检查。

安全带

安全带收缩器车下检查（前座椅安全带）

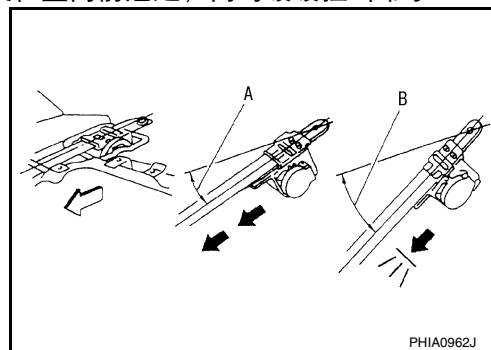
1. 拆卸安全带收缩器。
 - 拆下前座椅安全带总成，请参阅 [SB-3, "前座安全带的拆卸和安装"](#)。
2. 如图例所示，在不扭转收缩器总成的情况下，将收缩器总成从安装位置向前翘起，同时缓缓拉出带子。
 - A**: 如果收缩器翘起角度小于等于 15° ，带子将可以被拉出。
 - B**: 如果收缩器翘起角度大于等于 35° ，带子将无法被拉出。
 - A 和 B 表示翘起的角度。
 - \leftarrow : 车头方向。



如果安全带总成操作不正常，将其更换。

安全带收缩器车下检查（后座椅安全带）

1. 拆卸安全带收缩器。
 - 拆下前座椅安全带总成，请参阅 [SB-6, "后座安全带的拆卸和安装"](#)。
2. 如图例所示，在不扭转收缩器总成的情况下，将收缩器总成从安装位置向前翘起，同时缓缓拉出带子。
 - A**: 如果收缩器翘起角度小于等于 15° ，带子将可以被拉出。
 - B**: 如果收缩器翘起角度大于等于 35° ，带子将无法被拉出。
 - A 和 B 表示翘起的角度。
 - \leftarrow : 车头方向。



如果安全带总成操作不正常，将其更换。

A
B
C
D
E
F
G
SB
I
J
K
L
M

