

後懸吊

目錄

概論	34-2	避震器總成	5
維修規格	34-2	後圈狀彈簧	34-7
特殊工具	34-3	下臂總成	34-9
檢修調整程序	34-4	懸吊橫樑	34-11
檢查、調整車輪定位	34-4	平衡桿	34-14

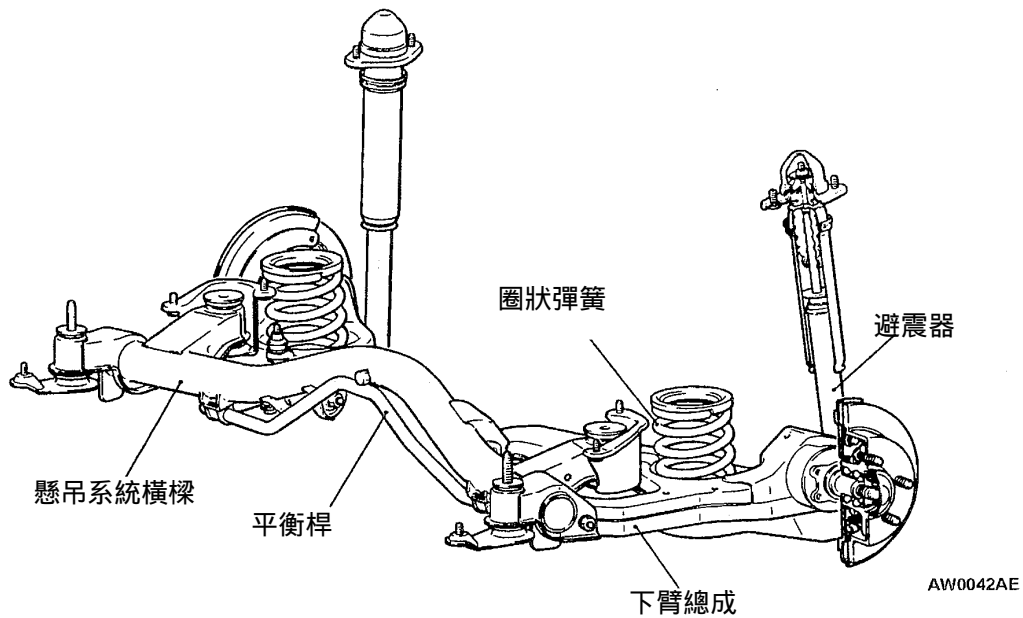
概論

後懸吊為半拖曳臂式

圈狀彈簧

項目	規格
線徑 × 平均直徑 × 自由長度 mm	14.2 × 114.2 × 284.5

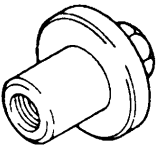
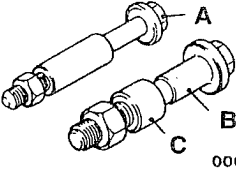
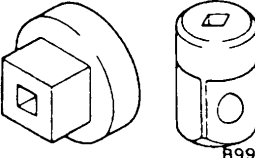
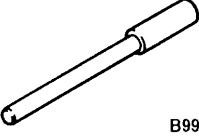
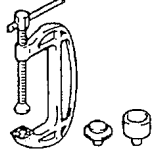
結構圖



維修規格

項目	規格	
前束	輪胎胎紋中心 mm	3 ± 2
	轉向角	$0^\circ 15' \pm 10'$
外傾角	$-0^\circ 45' \pm 30'$ (左右輪差異 $30'$ 以內)	
車輪軸承軸向間隙	$2^\circ 50' \pm 30'$ *	
大王銷內傾角	mm	0.05
車輪軸承轉動扭力	Nm	1.0 以下
平衡桿球接頭固定螺栓凸出量	mm	15 - 17

特殊工具

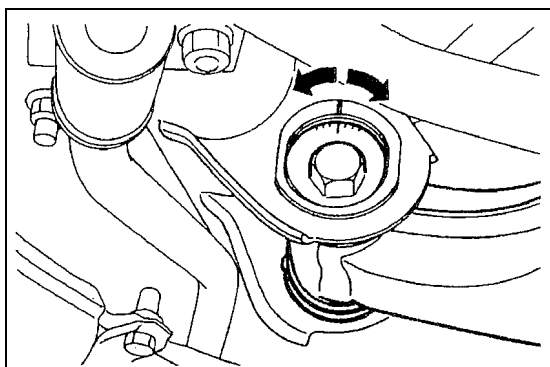
工具	件號	名稱	用途
 <p>B991004</p>	MB991004	車輪定位器配件	測量車輪定位 <配備鋁圈>
 <p>00005697</p>	A : MB991017 B : MB990998 C : MB991000	A、B : 拆卸及安裝前輪載。 B、墊圈	用於暫時固定車輪軸承，應將 MB991000 當墊圈使用
 <p>B990326</p>	MB990326	預負荷套筒	測量球接頭轉動扭力
 <p>B990947</p>	MB990947	下臂襯套桿	拔出、壓入懸吊衡樑
 <p>B990840</p>	MB990840	拆卸及安裝萬向接頭	

檢修調整程序

前輪定位及檢查

車輛停放在水平地面時，檢查前輪定位值

檢查前輪定位前，後懸吊及輪圈狀況需為正常狀態。



前束

標準值

螺紋中心位置 3 ± 2 mm

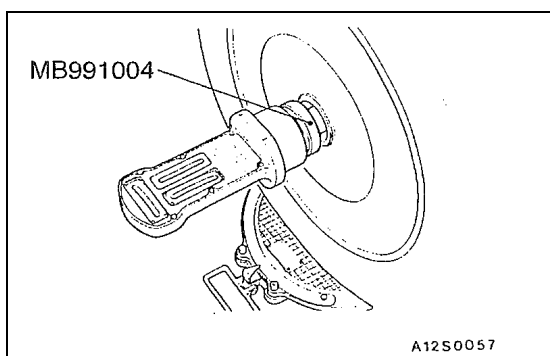
轉向角(各輪) $0^\circ 15' \pm 10'$

調整前束時，左右下臂調整螺栓需轉動相等的量。

左：順時針旋轉 前展方向

右：順時針旋轉 前束方向

此外；前束可以每次調整約 2mm 的方式，漸次調整。



外傾角

標準值

$-0^\circ 45' \pm 30'$ (左右輪差異 $30'$ 以內)

備註

1. 外傾角在 CMC 生產車輛時即已設定，故無法在服務廠調整。
2. 配備鋁合金鋼圈之車型，量測外傾角時，請依規定扭力(226 Nm)鎖緊特殊工具，再進行量測。

注意

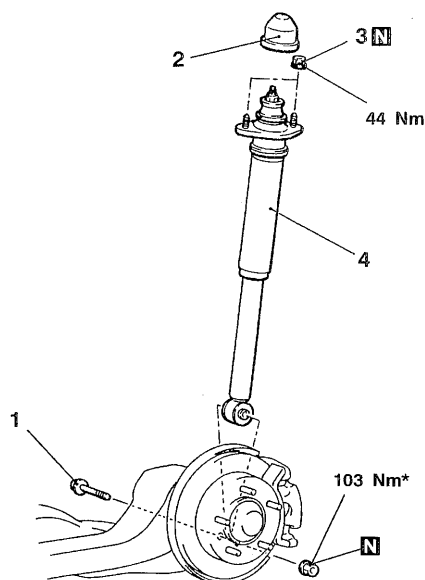
為了避免車輪軸承損壞，當凸緣螺栓放鬆後，勿使車身重量直接壓在軸承上。

避震器總成

拆卸及安裝

注意

*：為防止襯墊損壞，標示*之零件需先暫時鎖住，待車輛停放地面時(無負荷)，再將其鎖緊。



AW0139AE

拆卸步驟

1. 避震器固定螺栓
- 後廂飾板總成
2. 蓋

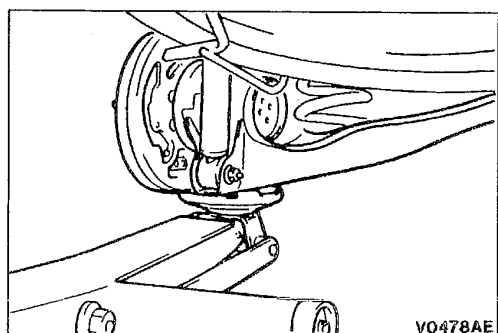
3. 避震器固定螺帽
4. 避震器總成



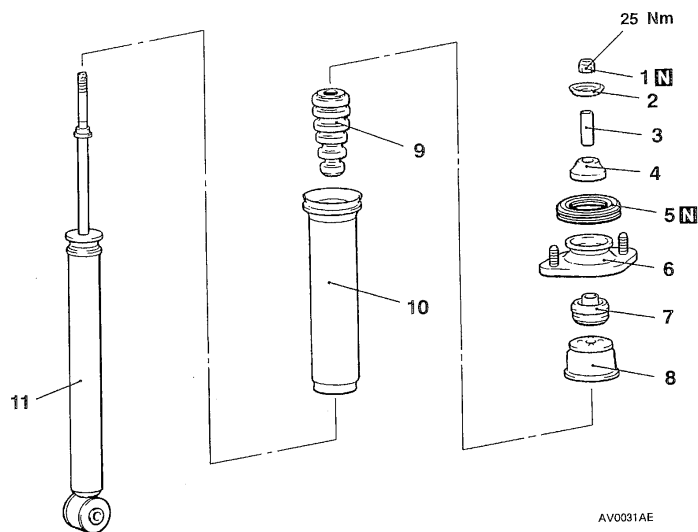
拆卸維修要點

◀A▶ 安裝避震器固定螺帽

以千斤頂支撐下臂總成，在壓縮圈狀彈簧後，拆卸避震器固定螺栓。



分解及組合

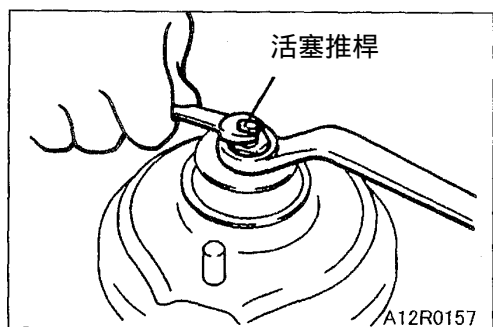


分解步驟



1. 自鎖螺帽
2. 墊片
3. 軸環
4. 上襯墊
5. 墊圈
6. 托架總成

7. 上襯墊
8. 罩杯
9. 減震橡皮
10. 防塵套筒
11. 避震器



分解維修要點

◀A▶拆卸自鎖螺帽

固定活塞連桿，拆卸自鎖螺帽。

注意

請勿使用衝擊扳手，否則會損壞避震器總成內部零件。

分解維修要點

▶A◀安裝自鎖螺帽

注意

請勿使用衝擊扳手，否則會損壞避震器總成內部零件。

檢查

- 檢查橡皮部份是否損壞
- 檢查避震器是否變形

後圈狀彈簧

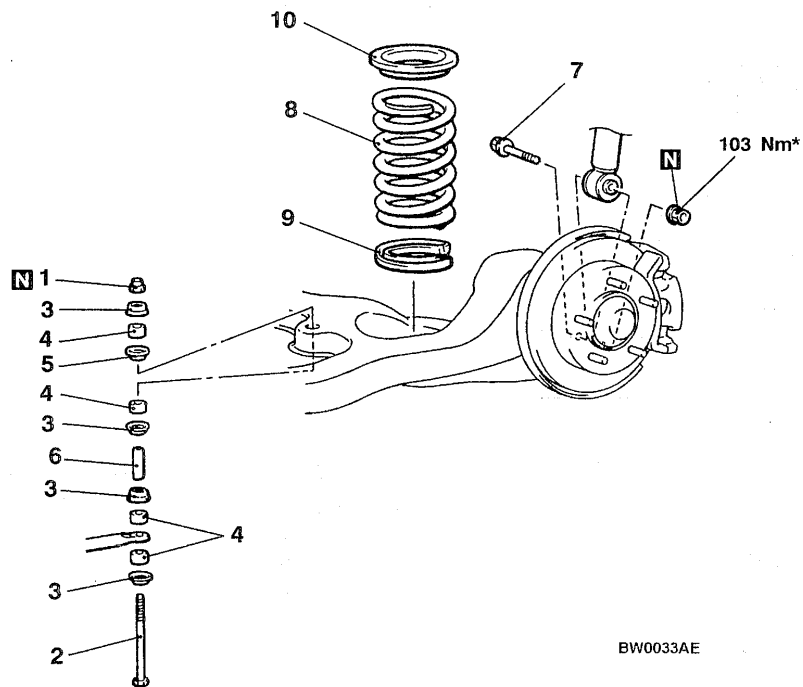
拆卸及安裝

注意

*：為防止襯墊損壞，標示*之零件需先暫時鎖住，待車輛停放地面時(無負荷)，再將其鎖緊。

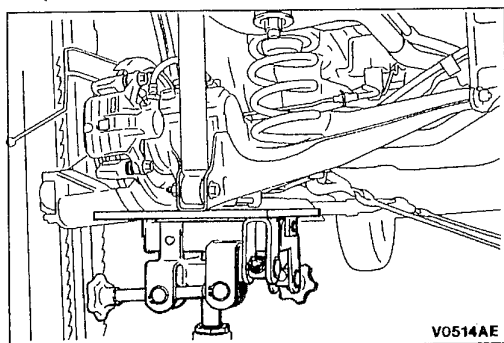
安裝後作業

- 檢查及調整前輪定位



拆卸要點

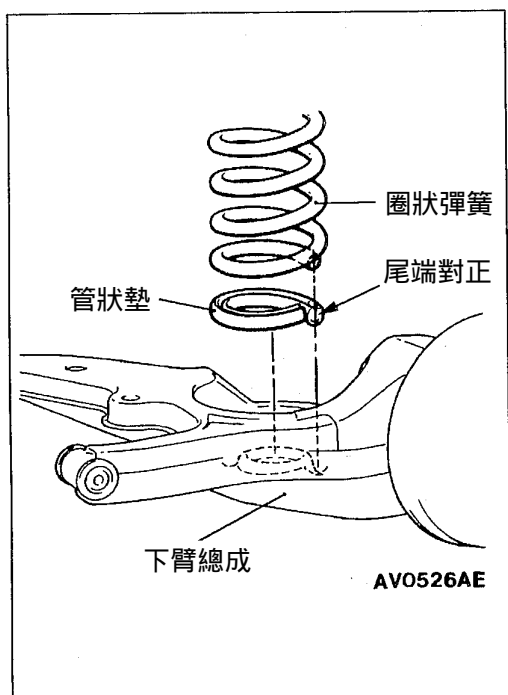
- | | | | |
|-----|----------|-----|------------|
| ▶B◀ | 1. 自鎖螺帽 | | 6. 軸環 |
| | 2. 螺栓 | ◀A▶ | 7. 避震器固定螺栓 |
| | 3. 連接蓋 A | ▶A◀ | 8. 圈狀彈簧 |
| | 4. 平衡桿橡皮 | ▶A◀ | 9. 管狀墊 |
| | 5. 連接蓋 B | | 10. 彈簧座 |



拆卸維修要點

◀A▶拆卸避震器固定螺栓

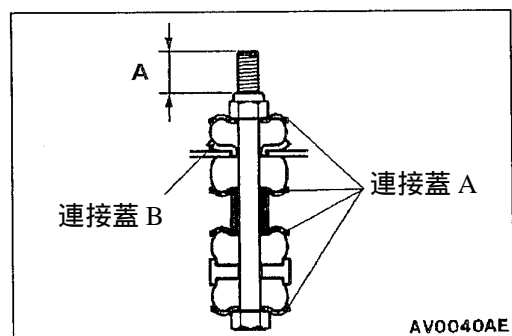
以千斤頂支撐下臂總成，在壓縮圈狀彈簧後，拆卸避震器固定螺栓。



安裝維修要點

▶A◀安裝管狀墊及圈狀彈簧

當管狀墊尾端對正圈狀彈簧尾端時，安裝管狀墊。再將圈狀彈簧底部裝入下臂總成之彈簧座溝槽內。



▶B◀安裝自鎖螺帽

如圖所示放置連接蓋 A/B，再鎖緊自鎖螺帽，使圖示之尺寸 A 在標準值內。

標準值

15 - 17 mm

檢查

- 檢查圈狀彈簧是否破裂、損壞或弱化。
- 檢查彈簧座是否破裂或磨損。

下臂總成

拆卸與安裝

注意

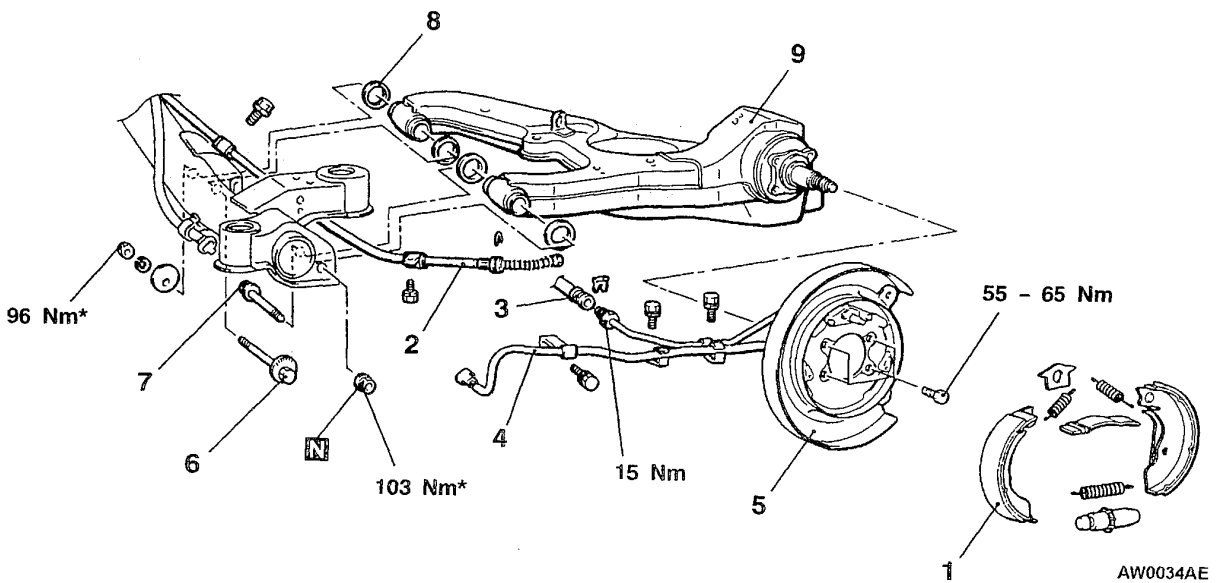
*：為防止襯墊損壞，標示*之零件需先暫時鎖住，待車輛停放地面時(無負荷)，再將其鎖緊。

拆卸前作業

- 卸放煞車油
- 拆卸後輪殼總成
- 拆卸圈狀彈簧

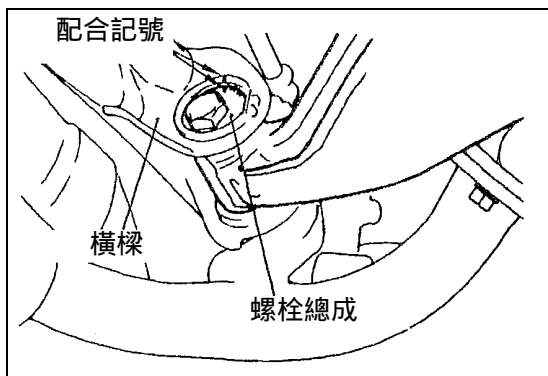
安裝後作業

- 安裝圈狀彈簧
- 安裝後輪殼總成
- 添加煞車油
- 煞車管路放空氣
- 手煞車拉桿行程檢查與調整
- 檢查與調整前輪定位



拆卸步驟

- | | |
|---------------------------|----------|
| 1. 煞車蹄片來另片總成 | 5. 後煞車總成 |
| 2. 手煞車拉索 | 6. 螺栓總成 |
| 3. 煞車油管接頭 | 7. 凸緣螺栓 |
| 4. 後輪速感知器線束 < 配備 ABS 車型 > | 8. 止動器 |
| | 9. 下臂總成 |



拆卸維修要點

◀A▶拆卸螺栓總成

先在下臂總成及橫樑上作配合記號，然後拆卸螺栓總成。

安裝維修要點

▶B◀安裝螺栓總成

將下臂總成及橫樑上之配合記號對正，再鎖上螺栓總成。

檢查

- 檢查下臂是否變形或劣化。
- 檢查所有螺栓狀況。
- 檢查彈簧座是否有裂隙或磨損。

懸吊橫樑

拆卸與安裝

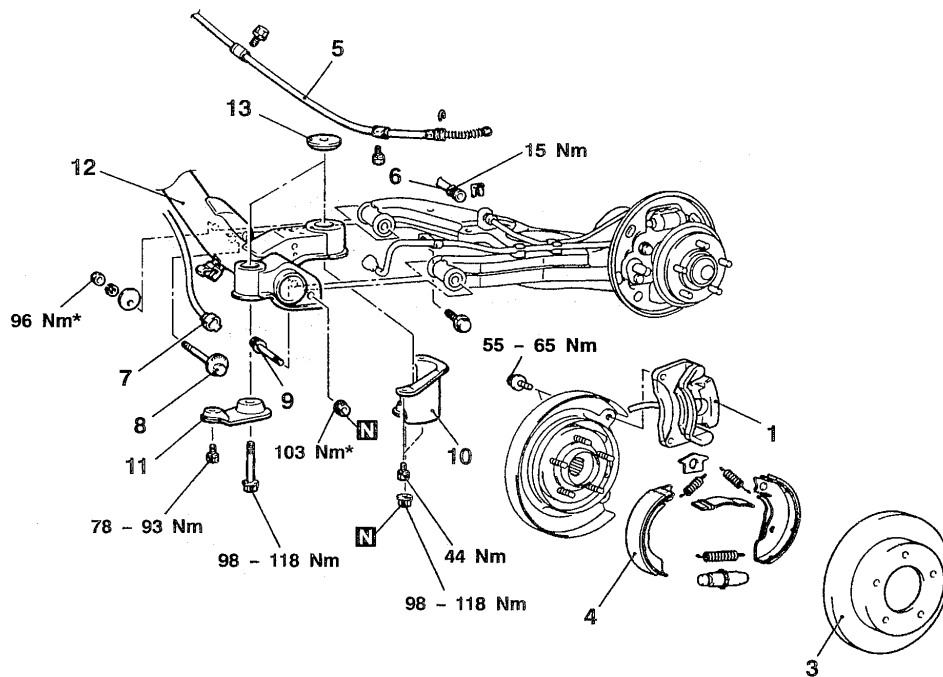
注意

*：為防止襯墊損壞，標示*之零件需先暫時鎖住，待車輛停放地面時(無負荷)，再將其鎖緊。

拆卸前作業
卸放煞車油

安裝後作業

- 添加煞車油
- 卸放煞車管路空氣
- 手煞車拉桿行程調整
- 檢查及調整前輪定位



拆卸步驟

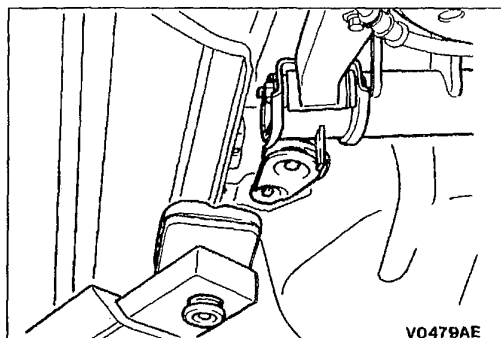


- 車輛頂起點
- 圈狀彈簧
- 中段排氣管
- 1. 煞車卡鉗總成
- 2. 煞車鼓
- 3. 煞車碟盤
- 4. 煞車蹄片及來另片總成
- 5. 手煞車拉索



- 6. 煞車油管
- 7. 後輪速感知器線束
- 8. 螺栓總成
- 9. 凸緣螺栓
- 10. 橫樑托架
- 11. 下止檔器
- 12. 懸吊橫樑總成
- 13. 上止檔器

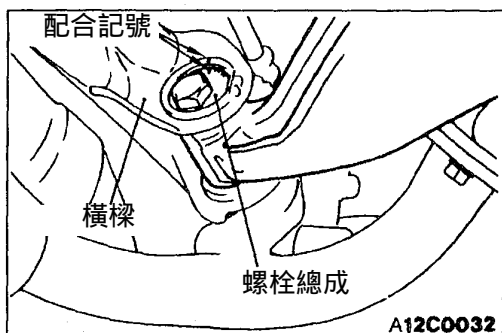




拆卸維修要點

◀A▶車輛頂起點

由車身拆卸懸吊前橫樑時，請利用千斤頂由車身前方頂起車輛，注意不要使橫樑干涉到其他部位。



◀B▶拆卸螺栓總成

先在下臂總成及橫樑上作配合記號，然後拆卸螺栓總成。

安裝維修要點

▶A◀安裝下止檔器

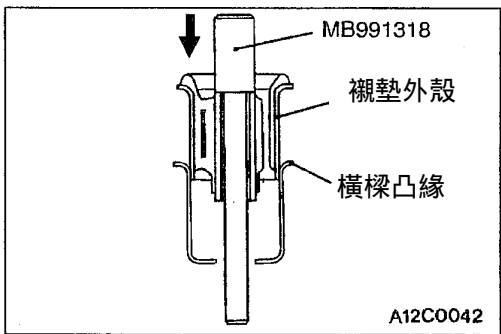
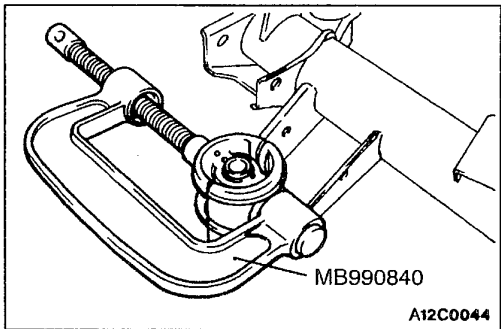
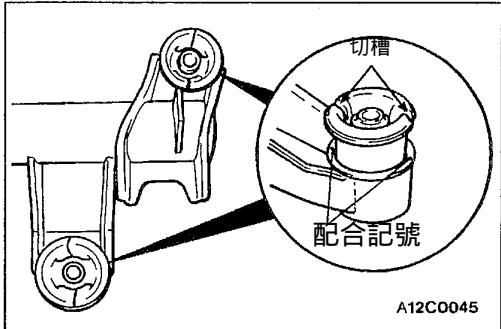
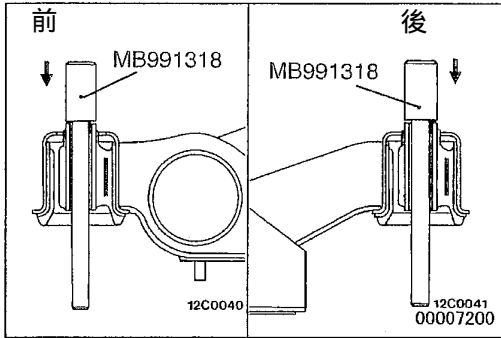
先鎖上(不要太緊)較短的螺栓，再依規定扭力鎖緊較長的螺栓，最後再把短的螺栓鎖緊至規定扭力。

▶B◀安裝螺栓總成

將下臂總成及橫樑上之配合記號對正，再鎖上螺栓總成。

檢查

- 檢查橫樑是否有裂隙或劣化

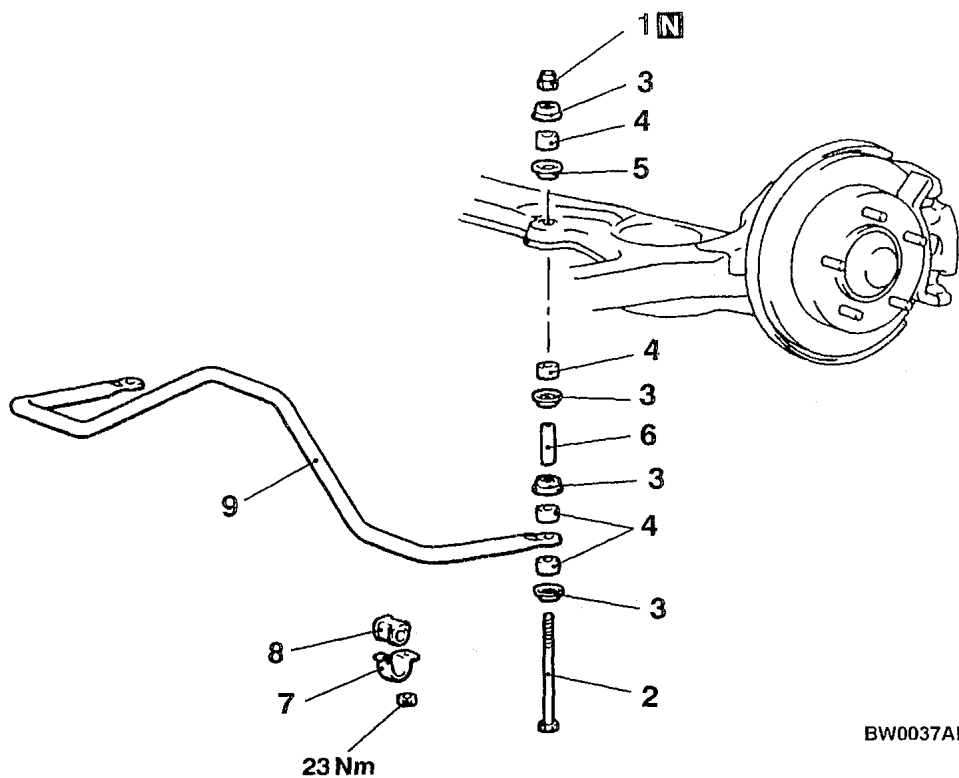


更換懸吊橫樑襯墊

1. 在橫樑托架對正舊襯墊切口處作上配合記號，並以此對正新襯墊。
2. 在舊襯墊與橫樑托架中插入一字螺絲起子，沿著舊襯墊撬開油封。
3. 使用特殊工具將襯墊由橫樑托架上敲出。
4. 將新襯墊的切口對正橫樑托架上的配合記號。
5. 使用特殊工具縮小襯墊後端的尺寸。
6. 使用特殊工具壓配襯墊，直到襯墊的外殼裝入橫樑凸緣為止。

平衡桿

拆卸與安裝



拆卸步驟

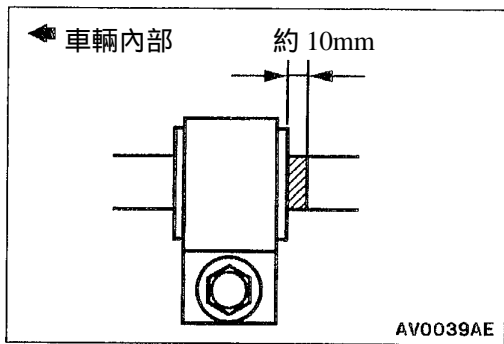


1. 自鎖螺帽
2. 螺栓
3. 連接蓋 A
4. 平衡桿橡皮
5. 連接蓋 B



6. 管軸
7. 固定裝置
8. 襯墊
9. 平衡桿

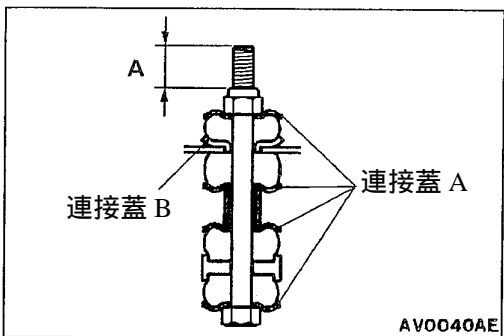




安裝維修要點

▶A◀安裝平衡桿/襯墊/固定裝置

將平衡桿定位在車身左側，使其識別記號依圖示方式，然後鎖緊固定裝置之固定螺帽總成。



▶A◀安裝自鎖螺帽

請依圖示方式裝置連接蓋 A 及連接蓋 B，然後鎖緊自鎖螺帽，使圖示之間距(A)在標準值內。

標準值：15 - 17 mm

檢查

- 檢查襯墊是否磨損或劣化。
- 檢查平衡桿是否變形或損壞。
- 檢查所有螺栓的狀況。

備註：